

*Руководство по эксплуатации
Смеситель оптоэлектронный для раковины*



varion.ru

vk.com/varionarmaturen

facebook.com/varionarmaturen

google.ru/+VarionRu

varionarmaturen.livejournal.com

twitter.com/varionarmaturen

odnoklassniki.ru/group/52103716798557

Изготовлен в Санкт-Петербурге ООО «КАЯ»

198207, С-Петербург, Трамвайный пр. д. 6,

литер А, тел. (812) 252-77-55

Дата выпуска _____

Особенностью этого изделия является то, что цикл подачи воды завершается автоматически, что позволяет экономить воду, а также при пользовании смесителем, нет необходимости к нему прикасаться.

1. УСТАНОВОЧНЫЕ РАЗМЕРЫ И ПАРАМЕТРЫ.

Схема №1.

1. Расход бл/мин при давлении 3 атм
2. Рекомендуемое давление 2,5 атм
3. Рабочая температура - до 75С
4. Масса не более 2,3 кг
5. Источник питания 6v батареек
6. Максимальное расстояние до среза водопроводных труб при шлангах подводки 600 мм-520 мм, 400 мм-320 мм, 300 мм-220 мм.

Схема №2.

2. Расход бл/мин при давлении 3 атм
3. Рекомендуемое давление 2,5 атм
4. Рабочая температура - до 75С
5. Масса не более 2 кг
7. Источник питания 6v батареек и, или (в некоторых моделях) трансформатор 6V
8. Максимальное расстояние до среза водопроводных труб при шлангах подводки 600 мм-520 мм, 400 мм-320 мм, 300 мм-220 мм.

(Смеситель предназначен для работы на давлении от 1,5 до 6,3 атм)

Примечание: Если давление воды выше 5 Атм, используйте редукционные клапана для уменьшения давления.

Во избежание повреждения защитно-декоративного покрытия не следует чистить смеситель с применением абразивных материалов и средств, содержащих высокоактивные растворители.

Комплектация и способ установки указаны на схеме.

Принцип работы.

Поднести руки к индукционному датчику на смесителе приблизительно на 40-50 мм. (См. схему №1). Для схемы №2 на расстояние 150-170 мм, если руки находится в зоне срабатывания датчика, вода будет подаваться непрерывно (См. схему №2).

Менять температуру воды можно с помощью регулятора температуры (См. схему №1).

Внимание: При помощи регулятора температуры воды можно изменить соотношение горячей и холодной воды на выходе, но нельзя полностью отключить горячую или холодную воду.

В связи с постоянной работой по усовершенствованию изделия, производитель оставляет за собой право вносить изменения в его конструкцию, не отраженные в данной инструкции.

Более подробно о работе, устройстве и обслуживании можно узнать на нашем сайте в разделе «БЛОГ» (www.varion.ru/blog/)

Комплектность смесителя установочной схемы №1

1. Корпус смесителя в сборе - 1шт.
2. Прокладка верхняя уплотнительная - 1шт.
3. Шпилька с гайкой - 1шт.
4. Скоба уплотнительная резиновая - 1шт.
5. Скоба прижимная нижняя - 1шт.
6. Обратный клапан - 2шт.
7. Гибкая подводка - 2шт.
8. Шестигранный ключ (2,5мм) - 1шт.

9. Коробка упаковочная.
10. Руководство по эксплуатации с гарантийным талоном.
11. Этикетка гарантии.

Комплектность смесителя установочной схемы №2

1. Корпус смесителя в сборе - 1 шт.
2. Прокладка верхняя уплотнительная - 1 шт.
3. Прокладка нижняя уплотнительная - 1 шт.
4. Крепеж (крепежная трубка и болты) - 1 шт.
5. Обратный клапан - 2 шт.
6. Гибкая подводка - 2 шт.
7. Батарейки - 4 шт.
8. Коробка упаковочная.
9. Руководство по эксплуатации с гарантийным талоном.
10. Этикетка гарантии.

При покупке проверяйте комплектность изделий.

Некомплектные изделия не обмениваются.

Смеситель с автоматической подачей воды предназначен для регулируемой кратковременной подачи воды, поступающей из систем бытового водоснабжения и установки на мойки.

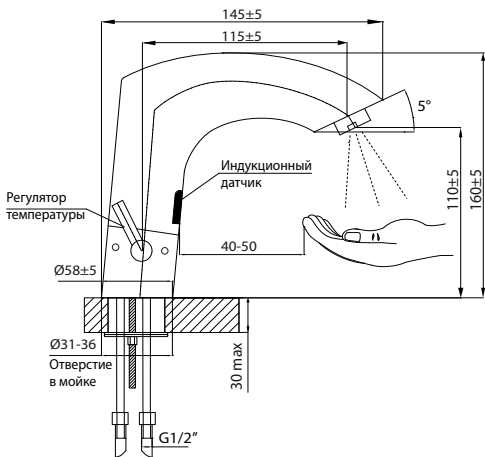
Смеситель с автоматическим управлением подачи воды оснащен индукционным датчиком, реагирующим на появление предмета в зоне действия датчика.

Индукционный датчик может быть расположен либо непосредственно в корпусе смесителя, либо на специальной панели, монтируемой отдельно от корпуса, и соединен с запорно-регулирующим блоком посредством кабеля.

Местоположение индукционного датчика выбирается так, чтобы обеспечить наиболее удобный доступ в зону его срабатывания. Внешний блок питания должен быть расположен в месте, защищенном от прямого попадания воды, на расстоянии не менее 50 см от подводящих труб (только для блоков питания, выполненных без гидроизоляции).

Электропитание 220-240 Вольт (в некоторых моделях) должно выполняться в соответствии с правилами подключения электрических устройств, находящихся во влажных средах.

Схема №1



Установочная схема №1

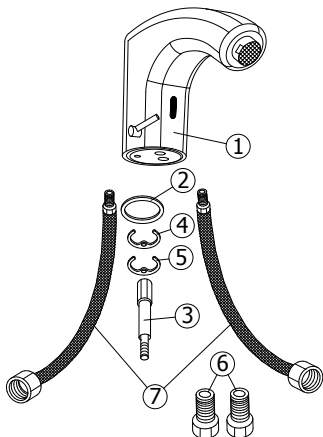
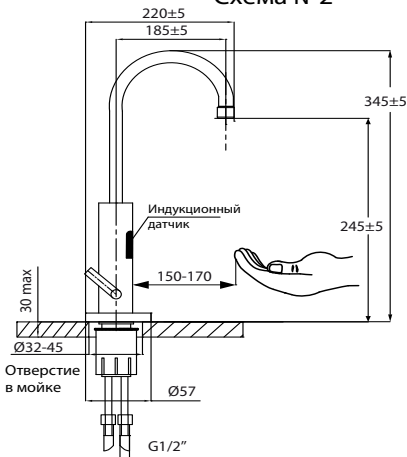
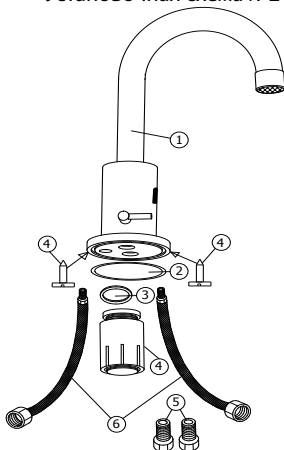


Схема №2



Установочная схема №2



Особенности эксплуатации смесителя (смыывных кранов) с автоматической подачей воды: В повседневном использовании смесителя, следует содержать в чистоте. Особенное внимание необходимо обращать на индукционный датчик, который необходимо регулярно протирать влажной мягкой тканью. Категорически не допускается использование растворителей и чистящих средств, содержащих абразивные порошки, т.к. повреждение поверхности датчика приведет к изменению его зоны действия.

Подключение внешнего эл. питания и монтаж блока преобразователя должен выполнять квалифицированный специалист – электрик, с соответствующим допуском.

Питание электронного управляющего блока и индукционного датчика осуществляется за счет встроенных внутренних элементов питания (обычно четыре элемента АА по 1,5 Вольт), а в некоторых моделях, кроме этого, предусмотрена подача питания от внешнего блока преобразователя, подключаемого к бытовой электрической сети с напряжением 220-240 Вольт.

Внимание: *Не устанавливайте смеситель, ориентируя его на зеркало или на источники света. Чтобы предотвратить проблемы, связанные с отражением, рекомендуем выдерживать расстояние минимум 1.5 м между смесителем и другими объектами.*

Мойка обычно имеет вогнутую форму и при определенном взаимном расположении индукционного датчика смесителя и раковины, отражённый свет может фокусироваться в датчик, приводя к некорректной работе смесителя. Это бывает крайне редко, но если это произошло, то необходимо изменить количество или расположение источников света. Также можно изменить взаимное расположение смесителя и мойки. Можно слегка повернуть смеситель или приподнять, подложив под него при монтаже специальное кольцо (в комплекте).

Замену встроенных элементов питания следует про-

изводить 1 раз в год, при частом использовании.

В зависимости от условий эксплуатации и качества используемых элементов питания возможно возникновение необходимости более частой смены элементов питания.

Внимание: все отгружаемые смесители при сборке и проверке уже укомплектованы элементами питания. В случае длительного хранения перед установкой рекомендуем произвести замену элементов питания на новый.

Обязательна установка отсекающих запорных устройств (шаровых, игольчатых кранов между водопроводными выводами и подводкой смесителей (смывных кранов) с автоматической подачей воды. В комплект входят обратные клапаны. После длительного перерыва в использовании смесителей (смывных кранов) всегда перекрывайте запорные устройства, чтобы исключить подачу воды к смесителю (смывному крану).

Срок службы изделия 3 года. Гарантийный срок эксплуатации изделия 1 год.

Гарантия на изделие для Потребителя в трактовке ФЗ “О защите прав потребителя”. Для остальных пользователей гарантийное обслуживание осуществляется в соответствии с договором о гарантийном обслуживании.

Гарантия не распространяется на неисправности, возникшие в результате неправильной установки, обслуживания, износа, состава воды, некачественными элементами питания.

К этому также относится:

Неправильно выбранное направление потока воды. Давление или температура, превышающая допустимую.

Неправильное использование смесителя, плохое или небрежное обслуживание.

Неоригинальные детали, поломки, вызванные загрязнением и попаданием инородных частиц с водой в смеситель.

Изделие соответствует: ТР ТС 020/2011 «Электромагнитная совместимость технических средств».

Протокол испытаний: № 1605-519/1-16/БМ от 22.08.2016 г

Качество поставляемого Товара соответствует требованиям действующих межгосударственных стандартов ГОСТ 19681-94. "Арматура санитарно-техническая водоразборная.

Общие технические условия." и ГОСТ 25809-96 "Смесители и краны водоразборные. Типы и основные размеры" в части, касающейся Товара и подтверждено Техническими условиями 4951-033-23109171-2008 ООО "КАЯ", а безопасность жизни, здоровья потребителей, охрана окружающей среды подтверждена Экспертным заключением от 14.10.2016 г. № 78.22.62.000.Э.3101.10.16, Сертификатом соответствия № РОСС RU.АГ99.Н11021 (срок действия по 28.11.19).

Все используемые материалы и детали соответствуют СанПин 2.1.4.1074-01.

По вопросам гарантийного и сервисного обслуживания в г. Санкт-Петербурге обращаться в Сервисный Центр по адресу: Трамвайный пр. д. 6, литер А, тел. (812) 252-12-70. Часы работы С.Ц. с 10.00 до 17.00 по М.в.

В г. Москве: По тел +7-(495)-646-96-62

В Екатеринбурге: 620144, ул. Большакова 149 (отдельный вход), 2220103@2222051.ru -общая, master96@aquab6.ru; service@aquab6.ru Тел. (343) 345-51-00, 319-51-00, 222-01-03. Часы работы: пн-пт с 9.00 до 19.00, сб с 10.00 до 18.00, вс – выходной

В Воронеже: Сервис-центр «АКИ Стройгаз» в ул. Машиностроителей, д. 8, тел.: +7 (473) 277-49-99 (доб. 0996, 0997) **в Твери:** Сервис-центр компании «Российская Сантехника» ул. Афанасия Никитина, д. 33, тел.: +7 (4822) 77-35-92

ОТМЕТКА О ПРОДАЖЕ

Смеситель _____
продан магазином _____

«_____» _____ 20 _____ г. Подпись _____

Гарантийный талон № 1 _____ Штамп магазина _____

Наименование: _____

Дата продажи: _____

Гарантийный талон № 2 _____ Штамп магазина _____

Наименование: _____

Дата продажи: _____

УСЛОВИЯ ГАРАНТИИ.

Гарантийный срок составляет 1 год со дня продажи изделия, но не более 2х лет с даты выпуска. Срок службы изделий составляет 3 года с даты выпуска.

Гарантия на изделие предоставляется для потребителя в трактовке ФЗ «О защите прав потребителя». :

«Потребитель - гражданин, имеющий намерение заказать или приобрести либо заказывающий, приобретающий или использующий товары (работы, услуги) исключительно для личных, семейных, домашних и иных нужд, не связанных с осуществлением предпринимательской деятельности; (в ред. Федерального закона от 17.12.1999 N 212-ФЗ)»

Для остальных пользователей гарантийное обслуживание осуществляется в следующем порядке:

Гарантийное обслуживание, включая осмотр и диагностику, производится при доставке клиентом в авторизованный сервис центр, осуществляющий обслуживание продукции Варион.

Список авторизованных сервис центров есть в паспорте на каждое изделие и на сайте Varion.ru

При невозможности установить дату выпуска, дату и место продажи, отсутствии

паспортов на изделия и отгрузочных документов, работы по гарантийному ремонту, а также чистке и диагностике, производятся платно.

Для получения гарантийного обслуживания по месту установки необходимо заключить договор с авторизованным сервис центром или уполномоченной сервисной организацией.

Условия договора оговариваются отдельно в каждом конкретном случае и зависят от транспортной доступности места установки, условий эксплуатации, количества и вида изделий и прочего.

Изготовитель рекомендует установку фильтров механической очистки (100-800 микрон) и фильтров глубокой очистки воды (пористость 5-20 микрон) перед изделием. В случае попадания частиц грязи в клапана изделий гарантия не предоставляется, чистка и ремонт производятся платно.